

1921

الأقسام العلمية

مرح دائم للبناء والإبداع الهندسي



ذكرى تأسيس كلية الهندسة - جامعة بغداد

90



قسم هندسة المساحة

المقدمة

قسم هندسة المساحة ... مسيرة ملؤها العطاء والتميز

نبذة عن القسم

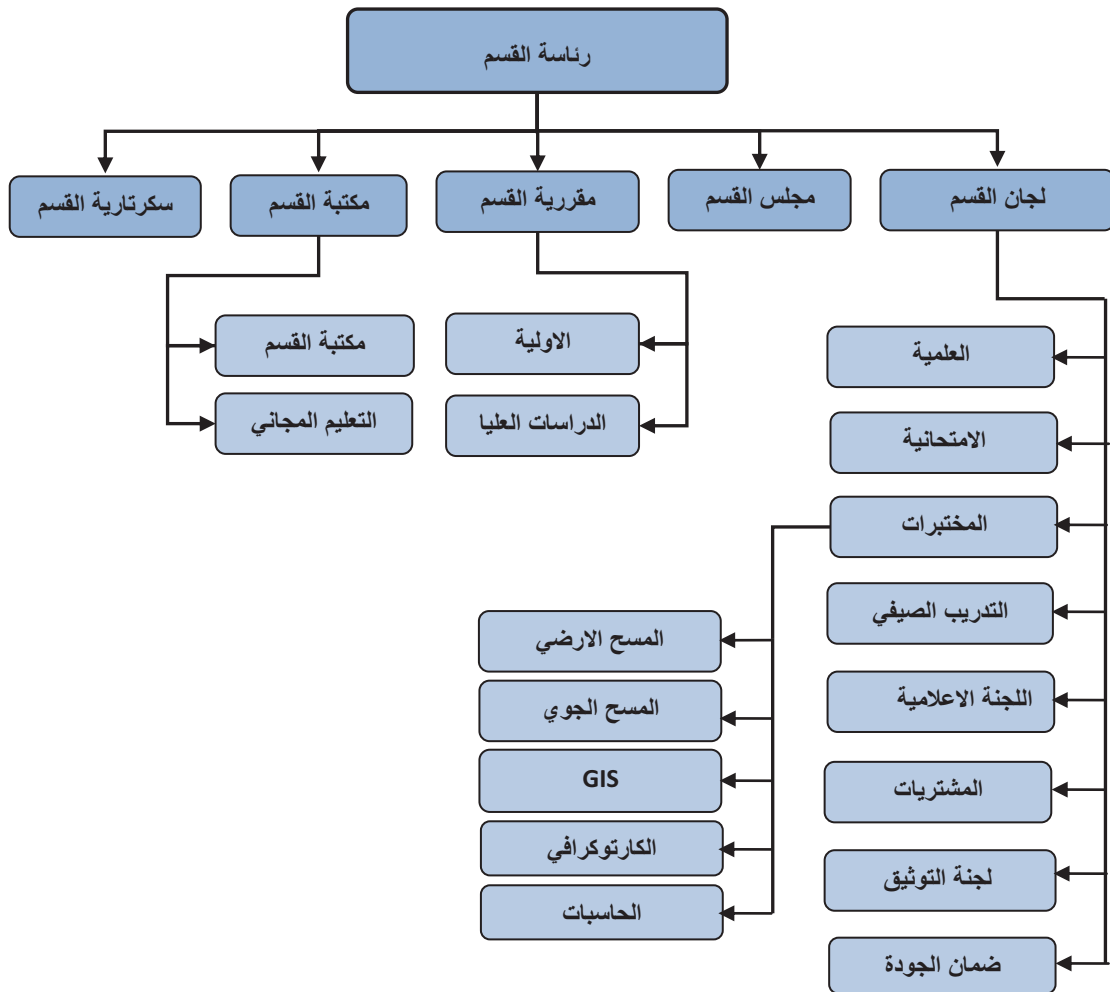
شهدت قاعدة المعرفة العلمية توسعاً وتطوراً تقنياً كبيراً بكافة حقولها، بات معها ضرورة قيام المؤسسات التعليمية بالتخطيط لتوفير متطلبات استحداث أقسام أو فروع متخصصة في مجال محدد، بهدف الإلمام بكافة التفاصيل المتعلقة بحقل التخصص، حتى يكون الخريج مؤهلاً تأهيلاً علمياً دقيقاً ويمتلك القاعدة العلمية الرصينة المتكاملة الجوانب التي تمكنه من الأداء المتقن لعمله والإبداع ومواصلة البحث العلمي في مجال تخصصه. وعليه فقد تم استحداث قسم هندسة المساحة الذي يعد احد تخصصات الهندسة المدنية في أيلول عام 1975 وبقي مرتبطاً إدارياً بقسم الهندسة المدنية حتى عام 1977، ثم استقل القسم وعُين الأستاذ فوزي الخالصي رئيساً له آنذاك، كما اعتمد القسم في بداية تأسيسه وبشكل واسع على المحاضرين الخارجيين من خارج القطر لندرة المتخصصين من العراقيين.

ومنذ ذلك الحين عمل القسم على تحقيق أهدافه في الأعداد التربوي والعلمي للطلبة ليكونوا مهندسين مؤهلين للعمل ومتخصصين في هندسة المساحة عموماً. حيث ساهم الخريجون بالعمل في مؤسسات الدولة المتنوعة، والقطاع الخاص في الأعمال الهندسية المتمثلة بالرصد وتوقيع المواقع، وفي أعمال الشبكات الجيوديسية وشبكات التسوية، وفي المراقبة الدقيقة للسدود والمنشآت الضخمة، وفي المشاريع الهندسية المتنوعة في التوقيع الدقيق للمواقع وفق الخرائط والمخططات التصميمية خلال التنفيذ وفي التحليل والتصحيح الهندسي واستنباط معلومات الصور الفضائية والجوية، وفي العمل على تحسين إمكانية اتخاذ القرار من خلال إعداد الخرائط بكافة أشكالها وأغراضها ومقاييسها وتوفير المعلومات الخاصة بها.



المحور الإداري

هيكلية القسم



أعضاء الهيئة التدريسية

- | | |
|-------------------------------------------------------------------------------------|----------------------------------------------------------------------------------------------------------------------------------------|
|  | 1
الأستاذ فوزي صادق الخالصي
ماجستير جيودسي - جامعة ميشغان - الولايات المتحدة - 1962
تدريسي، أستاذ متمرس |
|  | 2
الأستاذ المساعد الدكتور مؤيد ياسين احمد
دكتوراه جيودسي- الجامعة التكنيكية - تشيكوسلوفاكيا- 1985
تدريسي |
|  | 3
الأستاذ المساعد خضر خشن خيون العبادي
ماجستير كارتوگرافي - جامعة كلاسكو - بريطانيا- 1977
تدريسي |
|  | 4
الأستاذ المساعد الدكتور عبدالستار عبدالكريم الزبيدي
دكتوراه فيزياء - جامعة برمنكهام - بريطانيا- 1976
تدريسي |
|  | 5
الأستاذ المساعد بشار سليم عباس
ماجستير مساحة - مسح تصويري - جامعة بغداد - 1995
تدريسي - طالب بعثة دكتوراه إلى هولندا |
|  | 6
المدرس محمود حسن طه
ماجستير مسح تصويري - جامعة أوهايو - الولايات المتحدة - 1984
متقاعد |
|  | 7
المدرس فنار منصور
ماجستير مساحة - مسح تصويري - جامعة بغداد - 2002
تدريسية - طالبة بعثة دكتوراه الى بريطانيا |
|  | 8
المدرس حسين علوان مهدي
ماجستير مساحة - جيودسي - جامعة بغداد - 1997
تدريسي - رئيس القسم |
| | 9
المدرس أفرح مكي دحام
ماجستير مساحة - مسح تصويري - جامعة بغداد - 2007
تدريسية - مقرر الدراسات العليا |

- | | | |
|-------------------------------------------------------------------------------------|------------------------------------------------------------------------------------------------------------------------------------------------------------------------|----|
|  | المدرس حسين صباح
ماجستير مساحة – جامعة بغداد - 2000
تدريسي | 10 |
|  | المدرس المساعد عدي ياسين
ماجستير مساحة - جيوديسي - جامعة بغداد - 2002
تدريسي – طالب بعثة دكتوراه الى بريطانيا | 11 |
|  | المدرس المساعد ميثم مطشر البكري
ماجستير مساحة - مسح تصويري - جامعة بغداد - 2002
تدريسي – طالب بعثة دكتوراه الى بريطانيا | 12 |
|  | المدرس المساعد علاء داود
ماجستير هندسة بناء وانشاءات – الجامعة التكنولوجية - 2001
تدريسي | 13 |
| | المدرس المساعد ايمان علي شوكت
ماجستير هندسة تحسس نائي- الجامعة التكنولوجية - 2003
تدريسية | 14 |
|  | المدرس المساعد عمر علي ابراهيم
ماجستير مساحة - جيوديسي - جامعة بغداد - 2005
تدريسي | 15 |
|  | المدرس أحمد ظاهر عذاب
ماجستير هندسة تحسس نائي- الجامعة التكنولوجية - 2003
تدريسي - مقرر القسم | 16 |
|  | المدرس المساعد يوسف حسين
ماجستير مساحة - جامعة بغداد – 2009
تدريسي | 17 |
|  | المدرس المساعد رغد سمير محمود رشيد علوش
ماجستير في هندسة الهيدروليك - جامعة بغداد، 2008
بكالوريوس في هندسة الموارد المائية - جامعة بغداد، 2003
تدريسية | 18 |
| | المدرس المساعد نغم عامر
ماجستير مساحة – مسح تصويري - جامعة بغداد – 2009
تدريسية | 19 |



المدرس المساعد لى خالد جاسم

20

ماجستير مساحة – مسح تصويري - جامعة بغداد – 2011
تدرسية – تنسيب من قسم المدني

المهندسون

ت	الاسم	الشهادة	الجامعة	سنة التخرج
1	كريمة فالح حسن	بكلوريوس هندسة المساحة	جامعة بغداد	1980-1979
2	نزيهة عباس هادي	بكلوريوس هندسة مساحة	جامعة بغداد	1994-1993
3	عبير محمود حسن	بكلوريوس هندسة البناء والانشاءات	الجامعة التكنولوجية	1993-1992
4	زينب نصيف جاسم	بكلوريوس هندسة مساحة	الكلية التقنية	2003-2002
5	زينة عبد الرزاق عبود	بكلوريوس هندسة مساحة	جامعة بغداد	1995-1994
6	هند صباح حنوكه	بكلوريوس هندسة مساحة	جامعة بغداد	2000-1999
7	سعاد عادل موسى	بكلوريوس هندسة المساحة	جامعة بغداد	2002-2001
8	زهراء عز الدين حسين	بكلوريوس هندسة المساحة	جامعة بغداد	2005-2004
9	ليلى قيس عباس	بكلوريوس هندسة المساحة	جامعة بغداد	2006-2005
10	رغد هادي حسن	بكلوريوس هندسة المساحة	جامعة بغداد	2006-2005
11	مروة محمد بوري	بكلوريوس هندسة مساحة	جامعة بغداد	2007-2006

الفنيون

ت	الاسم	الشهادة	الدرجة الوظيفية	تاريخ التعيين
1	وسن محمود محمد	بكلوريوس علوم حاسبات	معاون مبرمج	2001/10/27
2	فريال عبد المجيد	دبلوم فني/مسح جوي	رئيس مدربين	1976
3	انتصار راضي	دبلوم فني	م.ر. مهندسين	1979/11/5
4	جاسم والي	دبلوم فني	أمين مكتبة	1985/2/15
5	خضرة عبدالكريم سلطان	دبلوم تكنولوجيا	ملاحظ فني	1993/3/29

الاداريون

ت	الاسم	الشهادة	الدرجة الوظيفية	تاريخ التعيين
1	نورية سالم عبدالله	دبلوم/أدارة	م.ملاحظ فني	1994/10/1
2	ابتسام مكي محمود	متوسطة	كاتبة	2007/10/1

محور الرواد

أسماء رؤساء الأقسام الذين توالوا على هذا المنصب منذ تأسيسه

	الاستاذ فوزي الخالفي المدة ما بين 1978 إلى 1992	1
	الاستاذ المساعد الدكتور مؤيد ياسين احمد المدة ما بين 1992 إلى 2001	2
	الاستاذ المساعد الدكتور رياض زهير الزبيدي المدة من 2001 إلى 2011	3
	المدرس حسين علوان مهدي المدة من 2011 ومستمر	4

الأساتذة العرب و الأجانب الذين ساهموا في المسيرة العلمية للقسم

الاسم	الجنسية	الشهادة
د. مارتن بارليك	بولوني	دكتوراه
د. دفنار وفج	بولوني	دكتوراه
عبد الهادي عبد العال	مصري	ماجستير
د. فكتور كريكور	جيكوسلوفافي	دكتوراه
د. بروشنسكي	بولوني	دكتوراه
د. أوشجاك	بولوني	دكتوراه
السيد يوجين باير	الماني شرقي	ماجستير

المحور العلمي

نتيجة للتطور الكبير والمتسارع خلال السنوات الأخيرة في العلوم والتقانات المساحية وللحاجة إلى مواكبة هذا التطور ومقارنة المناهج الدراسية للقسم بمناهج الأقسام المناظرة في الجامعات العالمية الرصينة، فقد أعيد النظر في المناهج الدراسية للدراسة الأولية بجانبها النظري والعملية عدة مرات منذ تأسيس القسم ووفق الإمكانيات المتاحة. يدرس الطالب ضمن دورة المناهج الحالية 38 موضوعاً وبنواحي 3575 ساعة موزعة على المواضيع الهندسية والإنسانية الأساسية ومواضيع التخصص التي تشمل المسح الأرضي والمسح التصويري والجيوديسي والكارتوكرافي والمسح الهندسي وتصحيح القياسات والفلك والكادسترائي والتحسس النائي ومعالجة الصور الرقمية وعلم المعلومات الجغرافية.

المعايير المعتمدة في مناهج قسم هندسة المساحة

الصف	عدد المواضيع الدراسية	معدل الساعات الدراسية الأسبوعية	نسب مكونات المنهج %			مجموع الوحدات الدراسية	نسبة الساعات العملية والتطبيقية %
			العلوم الإنسانية	العلوم الأساسية	العلوم الهندسية		
الأول	8	28	7	70	23	29 %	
الثاني	12	28	11	50	39	34 %	
الثالث	9	28	صفر	18	82	49 %	
الرابع	9	29	صفر	10	90	50 %	
المجموع	38	113	4.5 %	37 %	58.5 %	41 %	

مفردات مناهج قسم هندسة المساحة

المرحلة الأولى

الرقم	الموضوع	الفصل الأول			الفصل الثاني		
		نظري	مناقشة	عملي	نظري	مناقشة	عملي
101	Mathematic I	3	1	-	3	1	-
102	Programming I	2	-	2	2	-	2
103	Physics	2	-	-	2	-	-
104	Engineering Drawing	-	-	3	-	-	3
105	Principles of Surveying I	3	1	3	3	1	3
106	Applied Mechanics	3	1	-	3	1	-
107	Principles of Civil Engineering	2	-	-	2	-	-
108	Community & Human rights	1	1	-	1	1	-
	المجموع	16	4	8	16	4	8
			28		28		

المرحلة الثانية

الوحدات	الفصل الثاني			الفصل الاول			الموضوع	الرقم
	الساعات			الساعات				
	عملي	مناقشة	نظري	عملي	مناقشة	نظري		
6	-	1	3	-	1	3	Mathematic II	هد مس 201
6	2	-	2	2	-	2	Programming II	هد مس 202
2	-	-	-	-	-	2	English Language	هد مس 203
2	-	-	-	3	-	1	Geometry (Descriptive & Projective)	هد مس 204
6	3	-	2	3	-	2	Surveying II	هد مس 205
4	-	-	2	-	-	2	Engineering Statistics	هد مس 206
2	-	-	2	-	-	-	Introduction To Photogrammetry	هد مس 207
2	-	-	-	-	-	2	Matrix Algebra	هد مس 208
2	-	-	2	-	-	-	Spherical Trigonometry	هد مس 209
2	-	1	1	-	1	1	Freedom and Democracy	هد مس 210
2	-	-	2	-	-	-	Land and property Laws	هد مس 211
4	3	-	1	3	-	1	Cadastral Surveying	هد مس 212
40	8	2	17	11	2	16	المجموع	
		27			29			

المرحلة الثالثة

الوحدات	الفصل الثاني			الفصل الاول			الموضوع	الرقم
	الساعات			الساعات				
	عملي	مناقشة	نظري	عملي	مناقشة	نظري		
4	-	1	2	-	1	2	Engineering Analysis	هد مس 301
6	3	-	2	3	-	2	Engineering Surveying	هد مس 302
2	-	-	-	-	-	2	Technical Reports	هد مس 303
3				3	-	2	Carto I	هد مس 304
6	3	-	2	3	-	2	Adjustment Computations	هد مس 305
4	3	-	1	3	-	1	Practical Astronomy	هد مس 306
2	-	-	2	-	-	-	Project Management	هد مس 307
6	3	-	2	3	-	2	Photogrammetry	هد مس 308
2	-	-	2				Remote Sensing	هد مس 309
							التدريب الصيفي	
35	12	1	13	15	1	13	المجموع	
		26			29			

المرحلة الرابعة

الوحدات	الفصل الثاني			الفصل الاول			الموضوع	الرقم
	الساعات			الساعات				
	عملي	مناقشة	نظري	عملي	مناقشة	نظري		
4	-	-	2	-	-	2	Transportation Engineering	401 هـ مس
6	2	-	2	2	-	2	(GIS)	402 هـ مس
2	-	-	-	3	-	1	Survey Cad Mapping	403 هـ مس
6	3	-	2	3	-	2	Geodesy	404 هـ مس
6	3	-	2	3	-	2	Analytical Photogrammetry	405 هـ مس
4	2	-	1	2	-	1	Engineering Project	406 هـ مس
6	3	-	2	3	-	2	Map Projections	407 هـ مس
2	-	-	2	-	-	-	Numerical Methods	408 هـ مس
4	-	-	2	-	-	2	Surveying With Satellite	409 هـ مس
40	13	-	15	16	-	14	المجموع	

الدراسات العليا

مع الحاجة المتزايدة إلى متخصصين من حملة الشهادات العليا لرفد المؤسسات التعليمية والبحثية ، فقد تم افتتاح الدراسات العليا/ الماجستير في قسم هندسة المساحة بقبول أول دفعة من حملة شهادة البكالوريوس بتخصص هندسة المساحة في العام الدراسي 1992-1993، وقد أعدت المناهج، وتم الاعتماد على تدريسي القسم والكلية والمحاضرين الخارجيين من حقل العمل. ويدرس الطالب خلال السنة التحضيرية الأولى مواضيع (المسح التصويري، والكارتوكرافي، والجيودسي وتصحيح القياسات، والمعالجة الرقمية، والتحسس النائي، إضافة إلى مواضيع أخرى كالرياضيات والإحصاء والطرق العددية والأمثلية.

تنوع نتائج بحوث الطلبة في مواضيع الاختصاص المتمثلة (بالمسح التصويري، والكارتوكرافي، والجيودسي ومعالجة الصور الفضائية والجوية) . ويعمل معظم الخريجين حالياً في المؤسسات التعليمية المحلية والعربية، وتم انتقاء عدداً منهم ليكونوا تدريسيين في القسم أسهموا إسهاماً كبيراً، واثبتوا الكفاءة العالية، في دعم المسيرة التعليمية والبحثية للقسم، وفي الأعمال الهندسية الاستشارية من خلال مكتب الاستشارات الهندسية في الكلية.

منهاج الدراسات العليا

	Code	Subject	Hours	Units
1 st semester	SE502	Advanced Geodesy	3	3
	SE501	Advanced Adjustment Computations	2	2
	SE504	Mathematics	3	3
	SE510	Optimization	2	2
	SE503	Digital Image Processing	2	2
	SE 511	English	2	1
	Total			14
2 nd semester	SE505	Advanced Photogrammetry	3	3
	SE509	Advanced Numerical Analysis	2	2
	SE507	Advanced Cartography	3	3
	SE508	Statistics	2	2
	SE506	Remote Sensing	2	2
	SE 511	English	2	1
	Total			14

المختبرات

1. مختبر المسح الأرضي

يضم هذا المختبر أجهزة متعددة، تسهم في تدريب الطلاب على كافة عمليات القياس، وكل ما يحتاجه مهندس المساحة في حياته العملية، ويمكن تصنيف هذه الأجهزة كالآتي

المجموعة الأولى: وتشمل الأجهزة الإلكترونية الحديثة لقياس المسافات EDM مثل (Distomat) كما تشمل أجهزة قياس الاتجاهات مثل الجايروثيولاييت، وكذلك أجهزة خاصة لاستلام الوقت وتسجيله مثل الكرونوميتر، وأجهزة الاستلام قصيرة الموجات، يزداد على ذلك قبة فلكية ذات مقياس صغير.

المجموعة الثانية: تتضمن أجهزة متنوعة لقياس الزوايا مثل الثيودولاييت، وتتراوح دقة القياس في هذه الأجهزة من دقيقة إلى ثانية واحدة، كما أن هناك عدد من أجهزة التاكيوميتر، وأجهزة التسوية بمختلف أنواعها ودقتها.

المجموعة الثالثة: وتتضمن أجهزة المساحة التقليدية كاللوحات المستوية وما شاكل ذلك، على أن هذا المختبر يضم اشربة الانفار التي تستعمل لقياس خطوط القاعدة، إضافة إلى المساطر الأفقية وعدد من أذرع القياس Substance bar.

المجموعة الرابعة: أجهزة المساحة الجيودسية

تعد المساحة الجيودسية أو المساحة العالية من الدروس المهمة التي يتلقاها الطالب في دراسته، ويدخل ضمن هذا الموضوع (الشبكات) باختلاف أنواعها ودرجاتها، والتي تتطلب أجهزة مساحية ذات دقة معينة، متمثلة بأجهزة القياسات الدقيقة لتشتمل على الأتي :

- .1 Geodimeter
- .2 Theodolite T3 & T4
- .3 precise EDM
- .4 Precise Level

المجموعة الخامسة: الاجهزة الحديثة

وتتضمن الاجهزة الاتية:

- .1 Total Station Leica TCR403 (1)
- .2 Total Station Topcon GTS 235 (3)
- .3 Differential GPS Leica 1200. (system)



صورة لمختبر المسح الارضي

2. مختبر المسح الجوي

في هذا المختبر يُدرب الطلاب على كيفية رسم الخرائط الطبوغرافية، عن طريق استخدام أجهزة تحشية مختلفة، مصنعة من قبل شركات عالمية متعددة، وتختلف هذه الاجهزة فيما بينها من حيث طريقة العمل، والدقة والغرض الذي تستعمل لأجله، ويمكن تصنيف هذه الاجهزة المختبرية على انها تقليدية وهي

- .1 Wild-A8
- .2 Wild-B8S
- .3 Kern-PG2
- .4 F-2 Zeiss-Planitop
- .5 Zeiss-DP-2

بالإضافة إلى الأجهزة السابقة، يتدرب الطلبة على استخدام جهاز Monocomparator من إنتاج شركة (Wild) السويسرية لقياس الإحداثيات على الصور، وعلى جهاز (Technocart) لإنتاج خرائط واجهات الأبنية والآثار، كذلك رسم المقاطع لهذه الأبنية لأغراض حفظ التراث وصيانة الآثار. كما يحتوي المختبر على كاميرا أرضية نوع (C120 Stereometric Camera) من إنتاج شركة (Wild) السويسرية. وقد تم استحداث مختبر للمسح التصويري الرقمي يتألف من مجموعة حاسبات الكترونية مزودة ببرنامج (Erdas LPS 9.2) لتدريب طلبة الصف الرابع وطلبة الماجستير على تطبيقات المسح التصويري كما يضم المختبر الجديد على جهاز (Leica DSW 700 work station).



صورة لمختبر المسح الجوي

3. مختبر الكارتوكرافي

تدرس مادة علم الخرائط (الكارتوكرافي) في القسم لطلبة المرحلة الثالثة و الرابعة حيث يتلقى الطالب في المرحلة الثالثة كل ما يتعلق بالكارتوكرافي الوصفي المشتمل على طرق الإنتاج، ومضاعفة الإنتاج، وكل ما يتصل بطباعة الخرائط ورموزها وألوانها، لذا نجد المختبر يضم عددا من الاجهزة المتخصصة، أما مايتلقاه طالب المرحلة الرابعة فهو الكارتوكرافي الرياضي الذي يحتاج الى عمليات رياضية وحسابية تتطلب احيانا تثبيت بعض مواقع النقاط على الخارطة بدقة، وهذا يستلزم أجهزة ترسيم دقيقة.



مختبر الكارتوكرافي

4. - مختبر الحاسبات

يحتوي مختبر الحاسبات على عدد كبير ومتنوع من الحاسبات الشخصية PC، التي تعمل على نظام WINDOWS، ويعد هذا المختبر من المختبرات الحيوية والفاعلة في القسم خصوصا في العقد الأخير، فبالإضافة إلى دروس البرمجة تم استحداث دروس جديدة كنظم المعلومات الجغرافية GIS، والتحسس النائي، والخرائط بنظام CAD ومشاريع التخرج، كل ذلك يتطلب استخدام الحاسوب وتطبيقاته من خلال اللغات البرمجية المتنوعة كلغة MATLAB وC++ إضافة إلى الحقائب البرمجية ArcGIS وENVI وAutoCAD Land Desktop.



مختبر الحاسبات

5. مختبر نظم المعلومات الجغرافية

تتسع دائرة استخدام نظم المعلومات الجغرافية يوماً بعد يوم، بسبب ما توفره من أساليب تختصر الوقت والكلفة، وتزيد في الدقة، وتوفر رؤية شمولية للمعلومات المتوفرة، وكذلك قابليتها على ربط وتحليل المعالم (طبيعية كانت أم بشرية) بالمكان من خلال الترميز العلمي المتبع لتمثيلها على الخرائط الطبوغرافية والجغرافية أو الموضوعية وخرائط المدن.

لذا أصبح من الضروري أن يتقن طلبة قسم هندسة المساحة الجوانب النظرية والعملية لنظم المعلومات الجغرافية لتتواءم مع متطلبات علم الخرائط الذي يتضمن معرفة أنواع الخرائط المستخدمة في تلك النظم، ومقاييسها، ومفهومها، ومساقطها، وصلاحيات الترميز لكل عناصر المعلم الذي يراد عرضه أو تحليله على الخريطة، كل ذلك يندرج ضمن منهج علم الخرائط المخصص لطلبة قسم هندسة المساحة، يليه بناء خرائط الأساس ذات العلاقة وجمع بياناتها من المصادر المتعددة. فمن الصور الفضائية يمكن استخراج البيانات، واستعمالات الأرض، بالإضافة إلى البيانات ذات العلاقة بالظواهر الجيومورفولوجية والأشكال التضاريسية كالجبال والسهول والصحاري والودية والاحواض والروافد وغيرها من الظواهر الطبيعية الأخرى من الصور الفضائية. ومن الصور الجوية يمكن الحصول على بيانات ذات علاقة بالمدن، والطرق، والمسكن وغيرها من الظواهر الطبيعية والبشرية التي تحتويها الصور الجوية.

بدأ قسم هندسة المساحة بتدريس مادة نظم المعلومات الجغرافية قبل عدة سنوات لطلبته ضمن خطة القسم في مواكبة التطور العلمي. إن الخطوات الأولى لتدريس المادة اقتصرت على الجوانب النظرية الأساسية لعدم كفاية الأجهزة والمعدات المناسبة والبرامج الضرورية، وعلى الرغم من الإمكانيات المتواضعة لقسم هندسة المساحة بدأ بوضع مفردات المنهج بصيغة درس فصلي، بعد التوسع وتجهيز المختبر بالحاسبات والبرامج الضرورية أصبح لزاماً تحويل الدرس إلى مادة سنوية لتغطية المفردات المطلوبة حول مفاهيم المعلومات الجغرافية النظرية والتوجه بشكل أكبر ليشمل الجانب العملي من الموضوع، إلا أن العائق الرئيسي يكمن في تهيئة مختبر متخصص ومتكامل مجهز بالحاسبات والأجهزة والبرامج الضرورية لتدريس المادة، والتي تعتبر الحلقة المكتملة لمادة نظم المعلومات الجغرافية المتكاملة.

إن القسم يطمح أن يكون المتخرج متقناً لنظم المعلومات الجغرافية بجانبها النظري والعملي، ليكون متخصصاً في مجال الخرائط وتحليلها بكافة أشكالها، من خلال دعم المنهج العملي بأستحداث مختبر نموذجي لنظم المعلومات الجغرافية. وعلى هذا الأساس فقد استحدث مختبر نظم المعلومات الجغرافية في قسم هندسة المساحة، وجهد بتجهيزات أساسية لكنه لم يرقى إلى مستوى الطموح بعد. حيث أفتتح المختبر لتدريس الطلبة في (15/12/2010).



مختبر نظم المعلومات الجغرافية

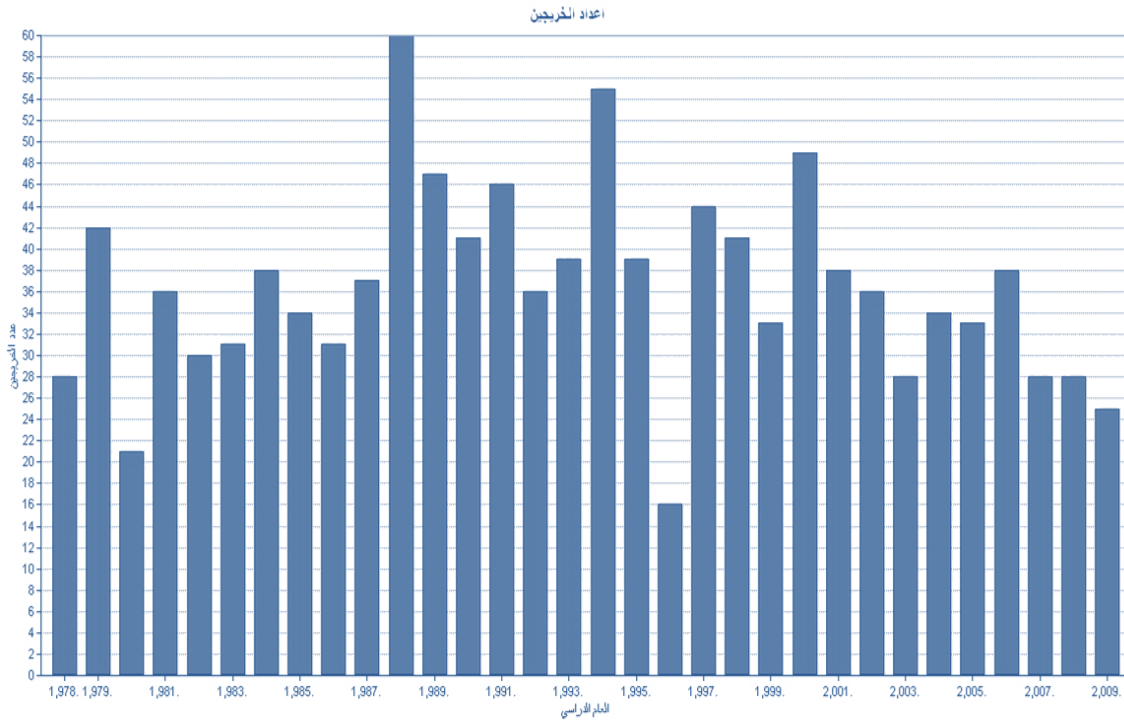
محور الطلبة

إن مدة الدراسة الأولية في القسم أربع سنوات، يمنح بعدها الطالب شهادة بكالوريوس في هندسة المساحة، والنظام المعتمد في القسم هو النظام السنوي، يستوفي خلاله الطالب 153 وحدة موزعة على أربع سنوات، وهناك عدد من الدروس الفصلية موزعة على سنوات الدراسة. بعد تخرج الطالب يكون ملماً بالعلوم الهندسية في مجال هندسة المساحة وله بعض المعرفة بالهندسة المدنية ليصبح مهندساً قادراً على القيام بأعمال المساحة المختلفة لأي مشروع هندسي. تخرج من قسم المساحة أكثر من 1100 مهندس مساحة من المهندسين الأكفاء لغاية العام الماضي.

وفيما يلي أعداد الخريجين في قسم هندسة المساحة وأسماء الطلبة الأوائل لكل دفعة:

سنة التخرج	عدد الخريجين	الطالب الاول على الدفعة
1978 – 1979	28	محمد عزيز حسن
1979 – 1980	42	رافع هوبي رزوقي
1980 – 1981	21	اوصاف عبد الرزاق
1981 – 1982	36	لمياء غانم حسن
1982 – 1983	16	بان غانم سليمان
1983 – 1984	31	محمد سلمان خليل
1984 – 1985	25	ثائر شاكر محمود
1985 – 1986	34	باسل فواز سليم عماري
1986 – 1987	31	أزهار ايليا سليمان
1987 – 1988	37	أسراء فاضل أبراهيم
1988 – 1989	60	شاكر عبدالصاحب خضير
1989 – 1990	47	مظفر محسن جاسم
1990 – 1991	41	خميس نبع صايل
1991 – 1992	46	بشار سليم عباس
1992 – 1993	36	عادل زيدان دلي
1993 – 1994	39	غزوان سعيد عبد الاحد
1994 – 1995	55	نصرت لعبيبي سالم عباس السعد
1995 – 1996	39	ربي يوسف حسين الشبخلي
1996 – 1997	16	نهاد ضياء مجيد أبو غربان
1997 – 1998	24	جاسم احمد علي البغدادي
1998 – 1999	41	أسماء رشيد مجيد الأعظمي
1999 – 2000	33	ماجد خنجر مينا الربيعي
2000 – 2001	49	فارس اسماعيل ابراهيم

سعاد عادل موسى	38	2002 – 2001
افراح مكي دحام سالم الزبيدي	36	2003 – 2002
لمى خالد جاسم	28	2004 – 2003
نغم عامر عبداللطيف	26	2005 – 2004
ليلى قيس عباس	26	2006 – 2005
مروة محمد بوري	38	2007 – 2006
لبنى محمود بدر	28	2008 – 2007
عقيل عبود عبد الحسن	28	2009 – 2008
علي ظافر عبد باقر	25	2010 - 2009
اسيل كريم هاشم	27	2011 -2010



يبين الشكل اعداد الطلبة الخريجين للدراسات الاولية (البكالوريوس) منذ تأسيس القسم ولحد الان

إما بخصوص طلبة الدراسات العليا فقد تخرج اكثر من اربعين طالب، يضاف لهم عدد من الطلبة في مرحلة البحث وقسم اخر في مرحلة الكورسات حالياً



صور الطلبة المتخرجين من قسم هندسة المساحة
سنة التخرج 1981 - 1982



محور خدمة المجتمع

للقسم دور كبير في تقديم المشورة الهندسية والمهنية في المجالات الاستشارية عموماً، من خلال التعاون مع الوزارات والدوائر الحكومية عن طريق عقود الية التعاون، ومذكرات التفاهم، والعقود الاستشارية المختلفة على مستوى:

1. التدريسيين .
2. طلبة الدراسات العليا.

وهناك أعمال مشتركة مع العديد من وزارات الدولة والمؤسسات الحكومية مثل:

1. وزارة الموارد المائية
2. وزارة الإسكان والأعمار
3. وزارة البلديات والأشغال العامة.
4. أمانة بغداد.
5. وزارة النقل

